



Istruzioni

Elenco degli uffici di servizio



Indice

1	Informazioni più importanti	2
1.1	Filtro	2
1.2	Panoramica di tutti i servizi disponibili a seconda del filtro, del tipo di ufficio di servizio e delle fasce orarie occupate	4
1.3	Come selezionare il filtro:.....	5
2	Impostazioni della ricerca ed elenco degli uffici di servizio	6
3	Selezionare un ufficio di servizio	6
4	Informazioni su un ufficio di servizio	8
5	I diversi tipi di uffici di servizio	10
5.1	Valichi di confine non occupati.....	10
5.2	Uffici di servizio occupati temporaneamente	11
5.3	Uffici di servizio aperti 24 ore su 24 e 7 giorni su 7	11
5.4	Uffici di servizio chiusi.....	12
5.5	Edifici amministrativi e centrali d'intervento.....	13
6	Cartina interattiva	14
7	Funzionamento del pianificatore di itinerario	15
8	Termini importanti	16

Istruzioni: elenco degli uffici di servizio

1 Informazioni più importanti

L'Ufficio federale della dogana e della sicurezza dei confini (UDSC) gestisce numerosi uffici di servizio in tutta la Svizzera, i quali offrono vari servizi. Non tutti gli uffici di servizio forniscono prestazioni sia per i privati sia per le ditte.

In linea di principio vi sono due categorie di uffici di servizio:

- uffici di servizio per privati (merci private, animali domestici)
- uffici di servizio per ditte (merci commerciali)

Per quanto riguarda entrambe le categorie,

- vi sono eccezioni: un privato che trasloca in Svizzera deve dichiarare le masserizie di trasloco presso un ufficio di servizio per ditte
- si fa una distinzione tra uffici di servizio occupati e non occupati

Tra gli uffici di servizio occupati vi sono quelli che lo sono 24 ore su 24 e 7 giorni su 7 e quelli che invece sono occupati solo in determinate fasce orarie (p. es. da lunedì a venerdì dalle 7.00 alle 12.00).

La tabella a pagina 4 fornisce una breve panoramica sui servizi offerti dai diversi uffici di servizio.

Nell'elenco degli uffici di servizio è possibile filtrare gli uffici secondo vari criteri, a seconda della prestazione richiesta. Inoltre vi si trovano informazioni sugli orari d'apertura o sugli indirizzi dei singoli uffici di servizio. In questo modo è possibile trovare in modo rapido e semplice l'ufficio di servizio disponibile nella fascia oraria preferita.

1.1 Filtro

Una volta aperto l'elenco degli uffici di servizio, si visualizza un filtro con cinque possibilità di scelta:

- Sono...una ditta e si tratta di merci commerciali
- Sono...un'azienda e si tratta di entrare o uscire dal territorio con un libretto ATA già aperto/utilizzato. Il timbro può essere apposto in tutti i nostri uffici di servizio occupati durante gli orari di imposizione (traffico delle merci commerciali e/o traffico turistico)
- Sono...un privato e si tratta di questi oggetti: oggetti ereditati, masserizie di trasloco, veicoli stradali, imbarcazioni, pacchetti dall'estero
- Sono...un privato e si tratta di qualcosa d'altro, come l'importazione di animali domestici
- Sono...una società o un privato e si tratta del controllo dei metalli preziosi (cliccando su quest'ultima opzione si giunge automaticamente su un'altra pagina Internet dell'UDSC che fornisce informazioni su indirizzi e dati di contatto del Controllo dei metalli preziosi).

Se non si è sicuri se la propria richiesta riguarda privati o ditte, si raccomanda di leggere le definizioni delle due categorie:


Istruzioni: elenco degli uffici di servizio

Chi e cosa rientra nella categoria dei privati?	Chi e cosa rientra nella categoria delle ditte?
<p>Privati, merci per uso proprio, merci da regalare, merci non destinate al commercio. Termine doganale: traffico turistico</p> <p>Non vi rientrano:</p> <ul style="list-style-type: none">- Forniture su incarico di una persona dietro controprestazione (p. es. mobili)- Trasporti effettuati da agricoltori e proprietari di ristoranti con merci per il proprio esercizio- Tutte le prestazioni di servizio eseguite presso una persona, come forniture in virtù di un contratto d'appalto (p. es. fornitura incluso montaggio di una cucina)- Invii postali e di corriere (vedi Acquisti in Internet, invii postali e di corriere) <p>In questi casi il cliente è considerato una ditta.</p>	<p>Ditte, scopo professionale, scopo di lucro in primo piano. Termine doganale: traffico delle merci commerciali</p> <p>Impiego di merci in ditte, nel proprio esercizio o ristorante, ma anche fornitura su incarico di un altro privato* o per una ditta.</p>

*In caso di fornitura gratuita da parte di un privato a un altro privato è possibile un'imposizione nel traffico turistico. Se, ad esempio, una persona con domicilio all'estero porta a un collega di lavoro una merce ordinata all'estero, tale merce può essere imposta nel traffico turistico (tuttavia non si ha diritto al limite di franchigia secondo il valore di fr. 300).



1.2 Panoramica di tutti i servizi disponibili a seconda del filtro, del tipo di ufficio di servizio e delle fasce orarie occupate

Tipo di ufficio di servizio	Occupato / non occupato	Colore dell'icona 	Filtro					
			Sono... una ditta e si tratta di merci commerciali Importazione di alimenti per animali, prodotti elettronici ecc., ma anche transito o esportazione di merci	Sono...un'azienda e si tratta di entrare o uscire dal territorio con un libretto ATA già aperto/utilizzato. Il timbro può essere apposto in tutti i nostri uffici di servizio occupati durante gli orari di imposizione (traffico delle merci commerciali e/o traffico turistico)	Sono...un privato e si tratta di questi oggetti: oggetti ereditati, masserizie di trasloco, veicoli stradali, imbarcazioni, pacchetti dall'estero.	Sono...un privato e si tratta di qualcosa d'altro, come l'importazione di animali domestici Ma anche merci private		Sono...una società o un privato e si tratta del controllo dei metalli preziosi
			Animali	Merci				
Ufficio di servizio «merci commerciali»	Occupato temporaneamente		Sì (1)	Sì (1)	Sì (1)	No	No	
	Ufficio di servizio chiuso	(4)	No	No	No	No	No	
Ufficio di servizio «traffico turistico»	Occupato temporaneamente, con cassetta delle dichiarazioni		No	Sì (1)	No	Sì (1)	Sì	
	Occupato temporaneamente, senza cassetta delle dichiarazioni		No	Sì (1)	No	Sì (1)	Sì	
	Occupato 24 ore su 24 e 7 giorni su 7, con cassetta delle dichiarazioni		No	Sì (1)	No	Sì (1)	Sì	
	Occupato 24 ore su 24 e 7 giorni su 7, senza cassetta delle dichiarazioni		No	Sì (1)	No	Sì (1)	Sì	
	Valico di confine non occupato, con cassetta delle dichiarazioni		No	No	No	No	Sì (2)	
	Valico di confine non occupato, senza cassetta delle dichiarazioni		No	No	No	No	Sì (2)	
	Ufficio di servizio chiuso	(4)	No	No	No	No	Sì (2)	
Edificio amministrativo, Antifrode doganale, Dogana Nord ecc.			No	No	No	No	No	

(1) Solo durante la fascia oraria occupata (traffico delle merci commerciali).

(2) Solo tramite app [QuickZoll](#).

(3) Solo presso gli uffici di servizio nella cui visualizzazione dettagliata è espressamente indicato che il servizio è possibile.

(4) Gli uffici di servizio in rosso sono chiusi temporaneamente (p. es. a causa della chiusura invernale della strada) o definitivamente.

ATTENZIONE: i filtri filtrano solo il tipo di ufficio di servizio. Pertanto è necessario controllare se nelle informazioni di ogni ufficio figura occupato o non occupato.



1.3 Come selezionare il filtro:

Fase 1: selezionare il filtro che corrisponde maggiormente alla propria richiesta.

Fase 2: cliccare su «filtrare».

Sono...

...una ditta e si tratta di merci commerciali

... un'azienda e si tratta di entrare o uscire dal territorio con un libretto ATA già aperto/utilizzato. Il timbro può essere apposto in tutti i nostri uffici di servizio occupati durante gli orari di imposizione (traffico delle merci commerciabili e/o traffico viaggiatori)

...un privato e si tratta di questi soggetti: oggetti ereditati, masserizie di trasloco, veicoli stradali, imbarcazioni, pacchetti dal estero

...un privato e si tratta di qualcosa d'altro, come l'importazione di animali domestici

...una società o un privato e si tratta del controllo dei metalli preziosi

filtrare

! Avviso importante

Per i viaggiatori provenienti da determinati Paesi vigono restrizioni d'entrata e l'obbligo di quarantena. In caso di domande sull'obbligo di quarantena, consultare il [sito Internet dell'Ufficio federale della sanità pubblica UFSP](#).

In caso di domande sulle restrizioni d'entrata, consultare il [sito Internet della Segreteria di Stato della migrazione SEM](#).

Istruzioni: elenco degli uffici di servizio

2 Impostazioni della ricerca ed elenco degli uffici di servizio

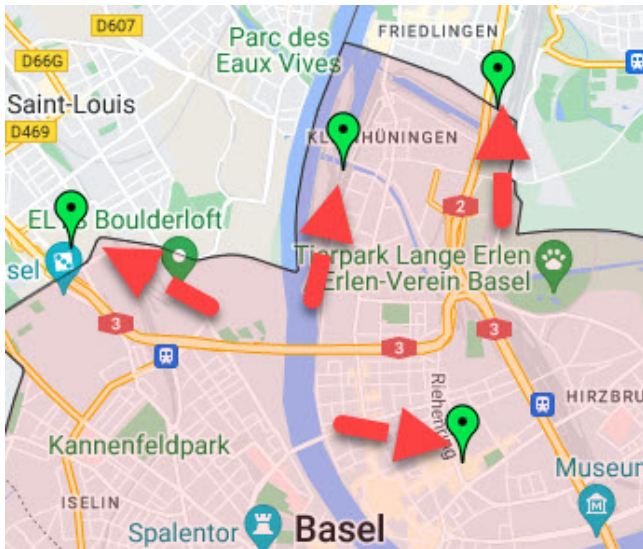
Una volta selezionato il filtro, si visualizza automaticamente la finestra principale dell'elenco degli uffici di servizio. Nella cartina interattiva sono indicate le icone corrispondenti agli uffici di servizio (vedi immagine in basso a sinistra). A destra della cartina, sotto «Elenco degli uffici doganali», vi è il riassunto delle impostazioni di ricerca:

In alto figura la funzione di ricerca. È possibile cercare un determinato ufficio di servizio (p. es. inserendo il luogo o il CAP). Cliccando sull'opzione «Tutti i criteri» si visualizza una selezione di criteri con i quali si può limitare la ricerca.

Cliccando su «resettare» si torna nuovamente al filtro iniziale. È dunque possibile fare una nuova ricerca sulla base dei quattro filtri principali.

Il filtro principale scelto è visibile nel riquadro sottostante. Anche qui è possibile reimpostare il filtro principale cliccando su quello desiderato (qui manca la possibilità di selezionare il controllo dei metalli preziosi).

Appena sotto vi è l'elenco di tutti gli uffici di servizio visualizzati sulla cartina sulla base della selezione del filtro.



Le icone corrispondono all'ubicazione degli uffici di servizio

3 Selezionare un ufficio di servizio

Vi sono due possibilità per selezionare un ufficio di servizio al fine di ottenere informazioni più precise in merito a ubicazione, orari d'apertura e servizi offerti:

Elenco degli uffici doganali

Inserire il criterio di ric

Ricerca di:

Sono...

...un privato e si tratta di questi soggetti: oggetti ereditati, masserizie di trasloco, veicoli stradali, imbarcazioni, pacchetti dal estero:

... un'azienda e si tratta di entrare o uscire dal territorio con un libretto ATA già aperto/utilizzato. Il timbro può essere apposto in tutti i nostri uffici di servizio occupati durante gli orari di imposizione (traffico delle merci commerciabili e/o traffico viaggiatori):

...un privato e si tratta di qualcosa d'altro, come l'importazione di animali domestici:

...una ditta e si tratta di merci commerciali:

- Ufficio di servizio Aeroporto Agno
- Ufficio di servizio Aeroporto Agno
- Ufficio di servizio Aeroporto Magadino
- Ufficio di servizio Aeroporto Magadino

Istruzioni: elenco degli uffici di servizio

Nell'elenco selezionare un determinato ufficio di servizio cliccandovi sopra. Nella cartina interattiva si visualizza direttamente l'ufficio di servizio selezionato e si apre una finestra di anteprima:

The screenshot displays a web interface for finding customs offices. On the left, a map of Basel, Switzerland, is shown with a red dashed arrow pointing to a specific location. A pop-up window provides details for the selected office: 'Ufficio di servizio Basel/St. Louis-Autobahn', located at Neudorfstrasse 4206, Basel, with phone number +41 56 469 65 00 and website F.Mal. Below the map, a list of various customs offices is provided, including 'Ufficio di servizio Aeroporto Agno', 'Ufficio di servizio Aeroporto Magliano', and 'Ufficio di servizio Basel/St. Louis-Autobahn'. The interface includes search filters and a search bar.

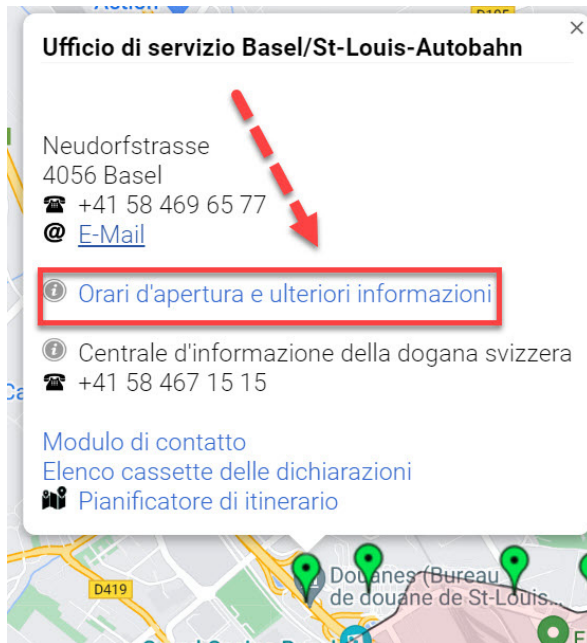
Oppure muoversi autonomamente nella cartina interattiva e selezionare l'ufficio di servizio auspicato cliccando sull'icona verde che ne indica l'ubicazione.

L'ufficio di servizio, con le informazioni di base, si visualizza automaticamente sulla cartina. Selezionare l'ufficio di servizio desiderato cliccandovi sopra.

Istruzioni: elenco degli uffici di servizio

4 Informazioni su un ufficio di servizio


Attenzione: non tutti gli uffici offrono gli stessi servizi e gli orari d'apertura variano da un ufficio all'altro. Inoltre, l'elenco degli uffici di servizio mostra anche i valichi di confine che offrono unicamente servizi self service (p. es. sotto forma di cassette delle dichiarazioni). **Pertanto è importante consultare la rubrica «Orari d'apertura e ulteriori informazioni», al fine di verificare se l'ufficio è occupato o meno (i servizi desumibili sono visibile dalla tabella a p. 4). Si raccomanda pertanto di farlo prima di recarsi presso l'ufficio di servizio in questione:**



Istruzioni: elenco degli uffici di servizio

Si apre la finestra con la visualizzazione dettagliata delle informazioni relative all'ufficio di servizio selezionato:

Ufficio di servizio Basel/St. Louis-Autobahn

Neudorfstrasse	Indirizzo (lettere)
4056 Basel	Zoll Nord - Basel/St. Louis-Autobahn Neudorfstrasse
+41 58 467 15 15 (Centrale d'informazione)	4056 Basel
+41 58 469 65 00 (Ufficio di servizio)	
+41 58 466 11 00	
@ E-Mail 	Indirizzo (pacchetti)
Numero d'ufficio: 184	Zoll Nord - Basel/St. Louis-Autobahn Neudorfstrasse
	4056 Basel

Orari d'apertura

Orari d'imposizione merci commerciali, ditte e beni special di privati: trasloco, veicoli stradali/imbarcazioni, matrimonio, eredità


Merchi rapidamente deperibili:
Lunedì-Venerdì: 05:00-12:00 / 13:00-17:30
Sabato: 05:00-13:00
Domenica: Chiuso

Esportazione:
Lunedì-Venerdì: 07:00-12:00 / 13:00-17:30
Sabato: 07:00-13:00
Domenica: Chiuso

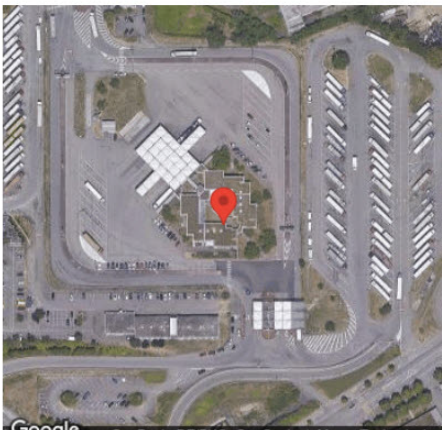
Transito entrata e uscita (PTC, TIR, transito ATA, nTV):
Lunedì-Venerdì: 05:00-22:00
Sabato: 05:00-13:00
Domenica: Chiuso

Importazione:
Lunedì-Venerdì: 07:00-12:00 / 13:00-17:30
Sabato: 07:00-13:00
Domenica: Chiuso

Procedura di dichiarazione collettiva con autorizzazione, importazione ed esportazione:
Lunedì-Venerdì: 05:00-22:00
Sabato: 05:00-13:00
Domenica: Chiuso



Mappa



Per contattare via e-mail l'ufficio di servizio cliccare qui. Qui sono elencati i servizi offerti e gli orari d'apertura.

Istruzioni: elenco degli uffici di servizio

5 I diversi tipi di uffici di servizio

5.1 Valichi di confine non occupati

La funzione di un ufficio di servizio dipende dalla località e dallo scopo. Vi sono ad esempio impianti della dogana che sono uffici di servizio, ma che di fatto sono «valichi di confine non occupati», ad esempio presso stazioni ferroviarie di confine o in località di confine poco frequentate:



Di conseguenza, i servizi offerti si limitano alla procedura dell'autodichiarazione tramite l'app QuickZoll o le cassette delle dichiarazioni. Nella rubrica «Orari d'apertura e ulteriori indicazioni» vi è pertanto un'apposita indicazione, come nell'esempio (freccia rossa):

Orari d'apertura

Traffico turistico privati

Valico di confine non occupato.

Da lunedì a domenica, 24 ore su 24 vale quanto segue:
l'attraversamento del confine è consentito solo con documenti di viaggio validi. L'entrata con merci che superano il **limite di franchigia secondo il valore e nei limiti delle tolleranze** è consentita mediante la procedura dell'autodichiarazione o l'app "QuickZoll". **L'importazione di animali domestici non è possibile.**

Per le ditte: non è possibile apporre un timbro sul libretto ATA.

Istruzioni: elenco degli uffici di servizio

5.2 Uffici di servizio occupati temporaneamente

Nel traffico delle merci commerciali e in quello turistico vi sono «uffici di servizio occupati temporaneamente», i quali offrono servizi solo in determinate fasce orarie. Dalla visualizzazione dettagliata sono desumibili i giorni e gli orari di apertura nonché i servizi disponibili:

Orari d'apertura

Traffico turistico privati

Da lunedì a domenica dalle ore 5.00 alle 24.00: **ufficio di servizio occupato**. È possibile la dichiarazione di merci private nel traffico turistico e di [animali domestici](#).

Per le ditte: è possibile apporre un timbro sul [libretto ATA](#) in uso.

Al di fuori degli orari di presenza: L'entrata con merci che superano il [limite di franchigia secondo il valore e nei limiti delle tolleranze](#) è consentita in qualsiasi momento mediante la procedura dell'autodichiarazione o l'app "QuickZoll". L'attraversamento del confine è consentito solo con documenti di viaggio validi.

L'importazione di animali domestici non è possibile.

Per le ditte: non è possibile apporre un timbro sul libretto ATA.

5.3 Uffici di servizio aperti 24 ore su 24 e 7 giorni su 7

Determinati uffici di servizio, esclusivamente nel traffico turistico, offrono i loro servizi 24 ore su 24 e 7 giorni su 7, ciò significa che sono sempre occupati. Se un ufficio di servizio è sempre occupato, ciò figura nella visualizzazione dettagliata. Qui è inoltre indicato quali servizi sono offerti in qualsiasi momento:

Orari d'apertura

Traffico turistico privati

Da lunedì a domenica, 24 ore su 24: ufficio di servizio occupato.

È possibile la dichiarazione di merci private nel traffico turistico e di [animali domestici](#).

Per le ditte: è possibile apporre un timbro sul [libretto ATA](#) in uso.

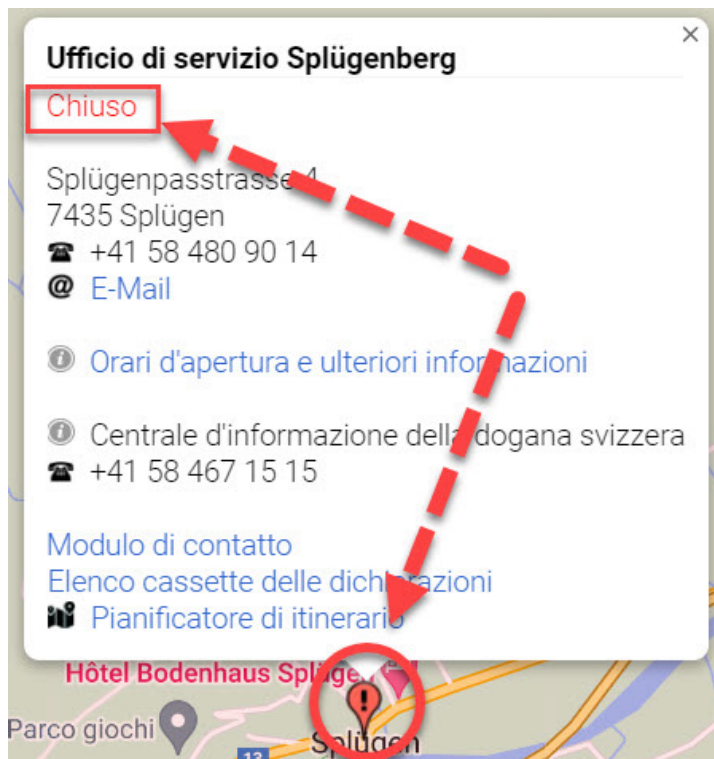
L'entrata con merci che superano il [limite di franchigia secondo il valore e nei limiti delle tolleranze](#) è consentita in qualsiasi momento con l'app "QuickZoll". L'attraversamento del confine è consentito solo con documenti di viaggio validi. **L'importazione di animali domestici deve essere dichiarata presso il personale dell'ufficio di servizio.**

Per le ditte: l'apposizione di un timbro sul libretto ATA deve essere effettuata presso personale dell'ufficio di servizio.

Istruzioni: elenco degli uffici di servizio

5.4 Uffici di servizio chiusi

Alcuni uffici di servizio sono chiusi completamente, ad esempio a dipendenza della stagione. Ciò è indicato chiaramente in rosso nella finestra di anteprima dell'ufficio di servizio in questione. In un caso simile l'ufficio di servizio non offre alcun tipo di servizio. Sulla cartina interattiva si visualizza l'icona rossa anziché quella verde:



Nella visualizzazione dettagliata è spiegato perché al momento l'ufficio di servizio è chiuso:

Orari d'apertura

Traffico turistico privati

Valico di confine non occupato.

Da lunedì a domenica, 24 ore su 24 vale quanto segue:
l'attraversamento del confine è consentito solo con documenti di viaggio validi. L'entrata con merci che superano il [limite di franchigia secondo il valore e nei limiti delle tolleranze](#) è consentita mediante la procedura dell'autodichiarazione o l'app "QuickZoll". [L'importazione di animali domestici non è possibile.](#)

Chiuso durante la chiusura invernale

Per le ditte: non è possibile apporre un timbro sul libretto ATA.

Istruzioni: elenco degli uffici di servizio

5.5 Edifici amministrativi e centrali d'intervento

Nell'elenco degli uffici di servizio figurano anche gli impianti della dogana che sono soltanto unità amministrative o centrali d'intervento dell'UDSC. Qui non vengono offerti servizi né per il traffico turistico né per quello delle merci commerciali. Occorre dunque fare attenzione ai nomi degli impianti:



In questi due esempi non si tratta di veri e propri uffici di servizio. Di conseguenza, in entrambi i casi nella visualizzazione dettagliata viene indicato che non sono offerti servizi né per privati né per ditte:

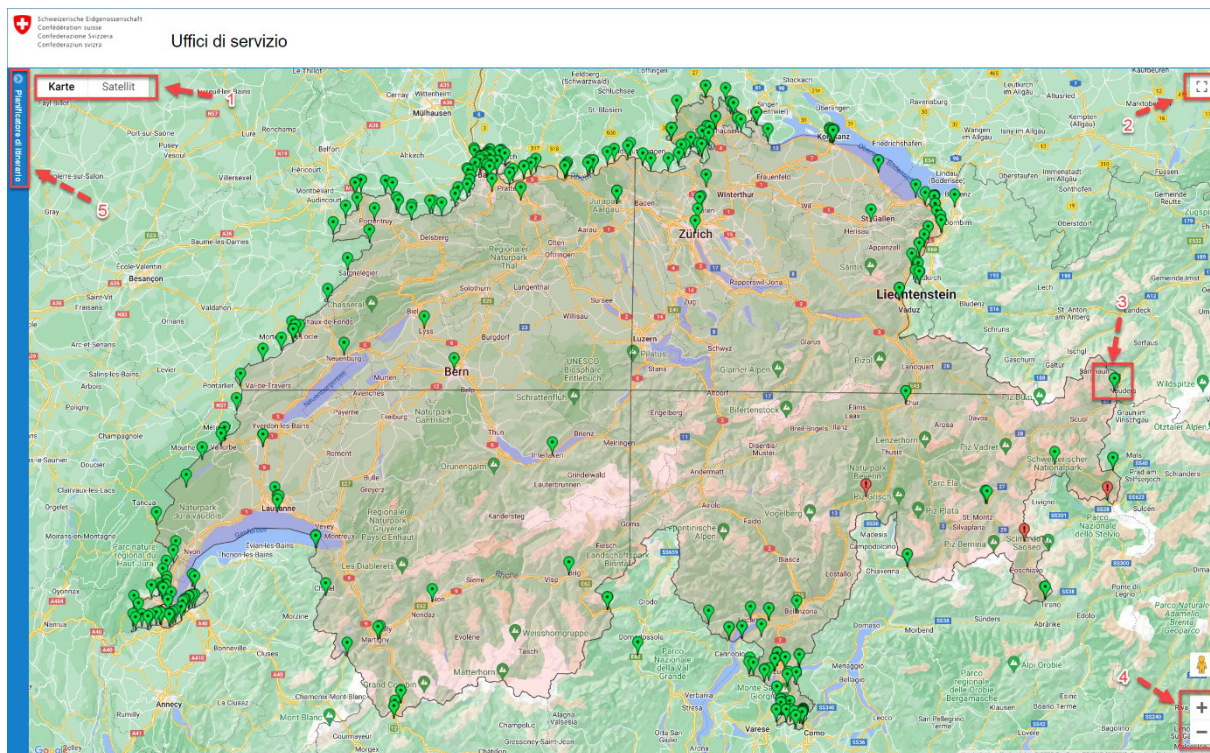
Orari d'apertura

Traffico turistico privati

Edificio amministrativo

Non è possibile lo sdoganamento di merci commerciali e di merci private.

6 Cartina interattiva



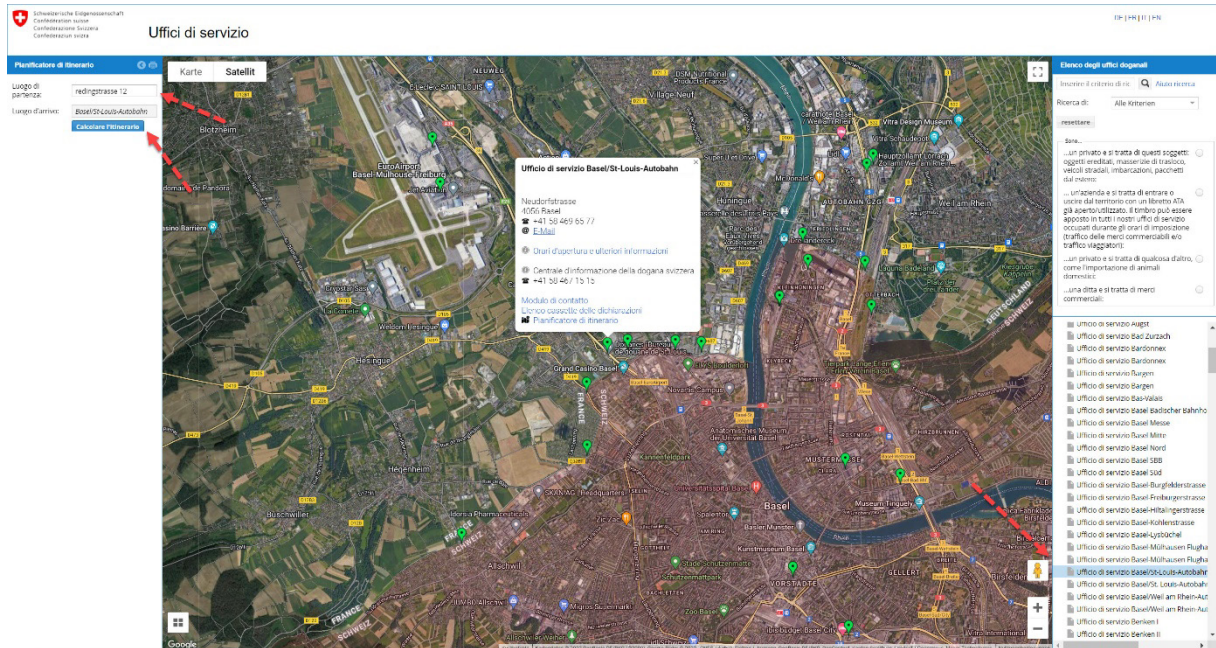
La cartina interattiva nell'elenco degli uffici di servizio si basa sui dati di Google Maps. Pertanto le funzioni della cartina si fondano su tale prestazione di Google. Le funzioni più importanti sono:

- 1: È possibile scegliere tra due opzioni: «Mappa» e «Satellite».
- 2: Qui è possibile attivare o disattivare la **vista schermo intero** per ingrandire la cartina.
- 3: Ognuna delle **icone verdi** è un ufficio di servizio. Per selezionare un ufficio, cliccare direttamente sulla relativa icona. Se si seleziona un ufficio dall'elenco degli uffici di servizio, la relativa icona inizia a «saltellare» in modo da essere visibile sulla cartina.
- 4: Con la **funzione zoom** è possibile ingrandire una determinata sezione della cartina.
- 5: Con l'aiuto del **pianificatore di itinerario** è possibile calcolare il viaggio da una posizione a scelta fino all'ufficio di servizio.

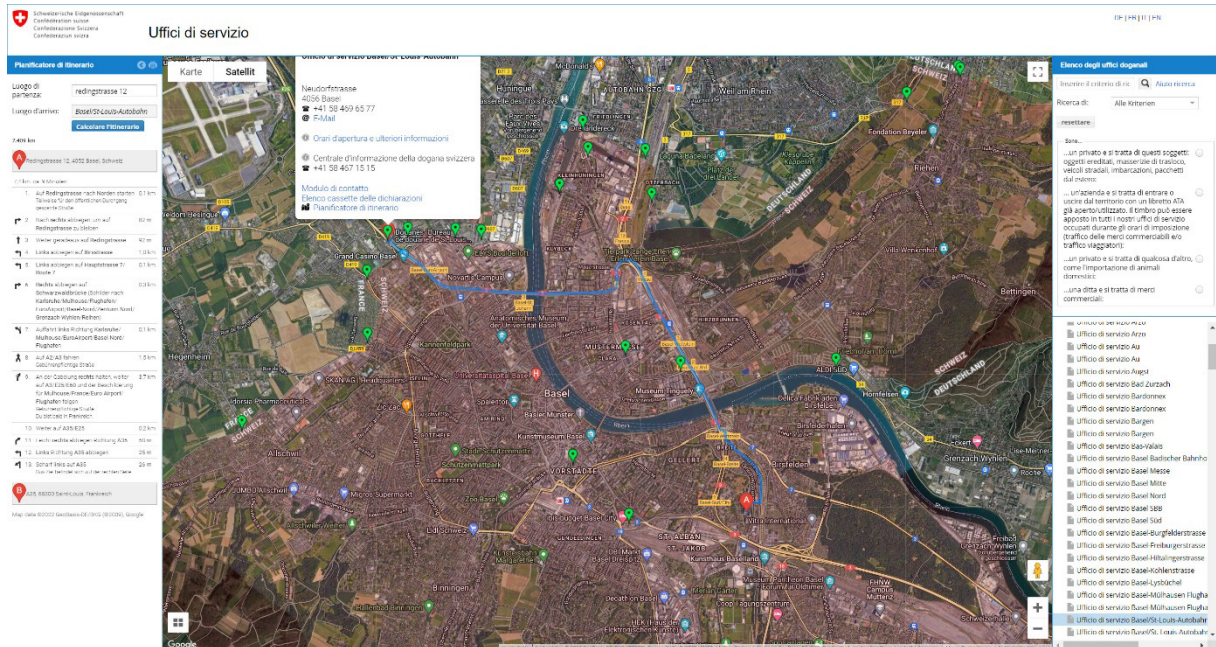
Istruzioni: elenco degli uffici di servizio

7 Funzionamento del pianificatore di itinerario

Innanzitutto inserire l'indirizzo del luogo di partenza e, a destra, selezionare dall'elenco l'ufficio di servizio come luogo d'arrivo. In seguito cliccare su «Calcolare l'itinerario».



L'itinerario viene visualizzato sulla cartina, mentre sulla sinistra è indicata la descrizione dell'itinerario con la distanza fino al luogo d'arrivo:



Indicare il luogo di partenza
Selezionare l'ufficio di servizio di arrivo.
In seguito cliccare su «Calcolare l'itinerario».

Istruzioni: elenco degli uffici di servizio

8 Termini importanti

Al fine di facilitare la ricerca per trovare l'ufficio di servizio auspicato, di seguito le spiegazioni di alcuni termini importanti:

Termine	Spiegazione
Traffico delle merci commerciali	<p>Con questo termine si intendono le merci che le ditte importano in Svizzera, esportano dalla Svizzera o fanno transitare attraverso la Svizzera e che devono essere assegnate a un regime doganale.</p> <p>Importante: le masserizie di trasloco e gli oggetti ereditati di privati sono considerati merci commerciali e devono quindi essere presentate presso un «ufficio di servizio merci commerciali».</p>
Traffico turistico	<p>Con questo termine si intendono le merci che i privati importano in Svizzera, esportano dalla Svizzera o fanno transitare attraverso la Svizzera e che devono essere assegnate a un regime doganale.</p>
Controllo dei metalli preziosi	<p>Si tratta di una divisione dell'Ufficio federale della dogana e della sicurezza dei confini (UDSC), la quale disciplina il commercio di merci in oro, argento, platino, palladio e di merci ricoperte di metalli preziosi.</p> <p>Offre le seguenti prestazioni di servizio:</p> <ul style="list-style-type: none">- analisi dei titoli di oro, argento, platino e palladio- esame di rivestimenti di metalli preziosi- controllo e marchiatura ufficiali- sorveglianza del mercato e controlli al confine <p>Su richiesta il Controllo dei metalli preziosi si occupa anche di:</p> <ul style="list-style-type: none">- analisi di minerali, sali, cascami e soluzioni- analisi semiquantitative (non distruttive) su oggetti finiti
Imposizione delle merci commerciali	<p>Con questo termine si intende la dichiarazione doganale e l'imposizione di merci commerciali. Le ditte devono dichiarare le merci che importano in Svizzera, esportano dalla Svizzera o fanno transitare attraverso la Svizzera al fine di una loro corretta imposizione.</p>
Orari di apertura (o di imposizione)	<p>Con questo termine si intendono le fasce orarie durante le quali ditte e privati possono dichiarare le loro merci presso gli sportelli occupati o fruire delle prestazioni di servizio offerte da un ufficio.</p>
Ufficio di servizio	<p>Con questo termine si intendono gli impianti e gli edifici che servono all'UDSC per svolgere i propri compiti nel territorio doganale svizzero (imposizioni, controlli di merci e persone ecc.). Pertanto tali uffici di servizio si trovano soprattutto presso i valichi di confine, ma anche all'interno del Paese, ad esempio sotto forma di edifici amministrativi.</p> <p>In linea di principio vi sono tre tipi di uffici di servizio:</p> <p><i>Normali uffici di servizio:</i> garantiscono i servizi per ditte e privati, come ad esempio l'imposizione di merci commerciali o la dichiarazione di merci del traffico turistico. Di consueto si trovano al confine, nelle vicinanze del confine o presso stazioni ferroviarie e aeroporti.</p> <p><i>Edifici amministrativi:</i> servono alla dogana svizzera per scopi amministrativi o d'impiego. Può trattarsi, ad esempio, di uffici o centrali d'intervento. Qui non è possibile effettuare l'imposizione di merci commerciali o private.</p> <p><i>Impianti speciali e aree della dogana:</i> comprendono i centri di formazione (p. es. Campus Liestal o KOSIT a Interlaken). Anche qui non è possibile effettuare l'imposizione di merci commerciali o private.</p>
QuickZoll	<p>Si tratta di un'app che permette ai privati di dichiarare autonomamente le merci importate per uso proprio o da regalare e di pagare direttamente i tri-</p>

Istruzioni: elenco degli uffici di servizio

	<p>buti dovuti. Inoltre, riassume in maniera breve e concisa tutte le informazioni importanti concernenti l'entrata in Svizzera. Per maggiori informazioni e per scaricare i link dell'app cliccare qui.</p>
Cassette delle dichiarazioni	<p>Tali cassette servono ai privati per dichiarare in forma scritta (autodichiarazione) le merci importate (solo merci per uso proprio o da regalare). Esse si trovano presso vari valichi di confine (ma non tutti). Presso le cassette sono disponibili i moduli per la dichiarazione doganale nonché opuscoli e informazioni. Per maggiori informazioni sulle cassette delle dichiarazioni cliccare qui.</p>